



Les Guêpiens  
d'Europe  
du site du  
Molland



Guêpiers d'Europe  
(*Merops apiaster*)



Léonore

Ça y est, nous sommes en mai !  
Ils sont arrivés !

Anthime

Mais de qui parles-tu ?

Léonore

Des Guêpiers d'Europe !



Anthime

Léonore

Nous,  
Les Guêpiers d'Europe,  
nous sommes des oiseaux  
migrateurs qui ne restons  
en France que 4 mois avant  
de repartir hiverner dans  
l'Ouest de l'Afrique  
subsaharienne.



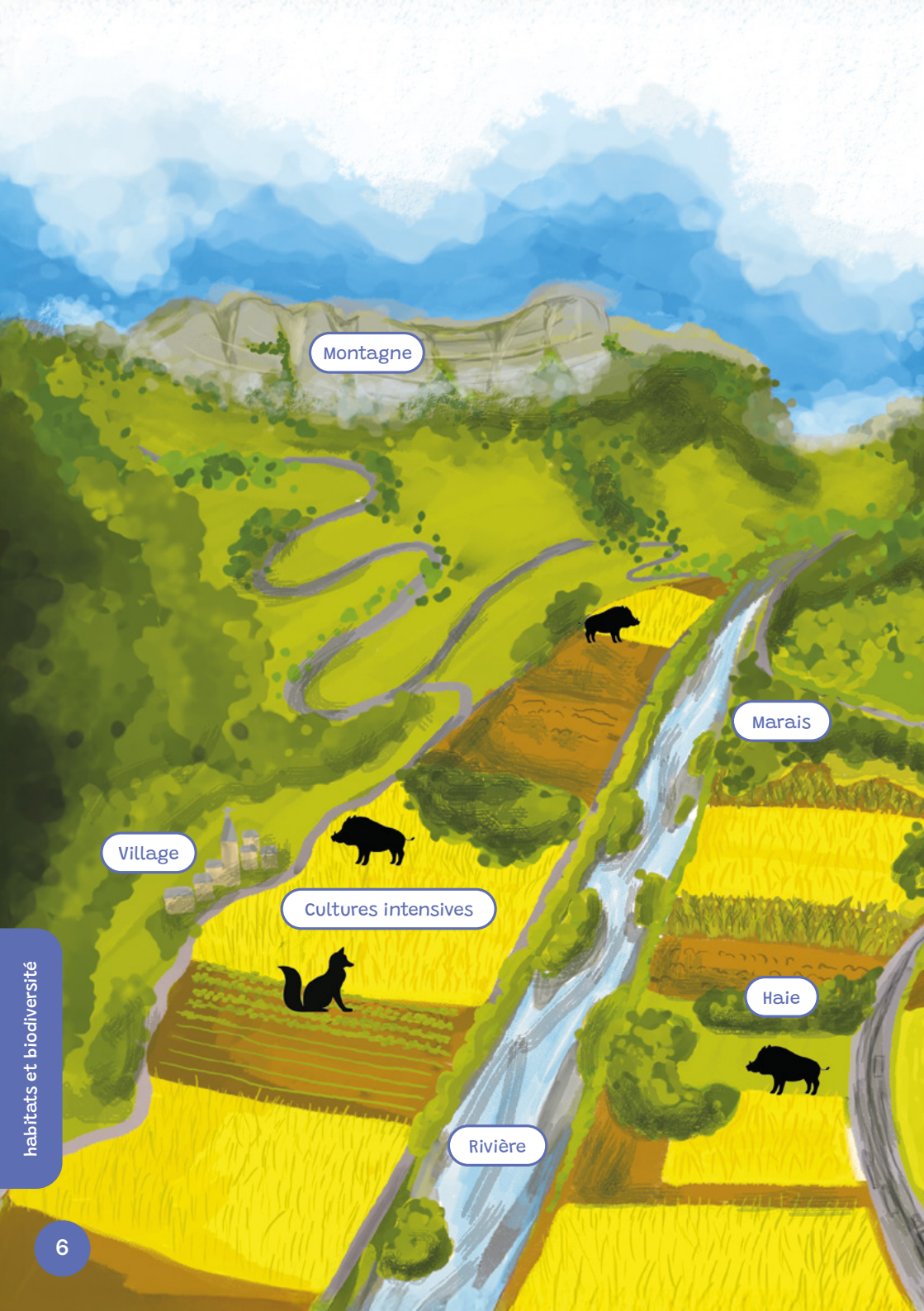


Un temps de séjour très court car nous sommes strictement insectivores. Nous ne mangeons pas seulement des guêpes comme notre nom pourrait le faire croire. Nous adorons tous les gros insectes qui nous apportent, en une becquée, beaucoup d'énergie et de nutriments.



Mais il faut aussi que les activités humaines n'amènent pas de produits polluants, dangereux pour la santé des êtres vivants comme les pesticides utilisés en agriculture intensive.





Montagne

Village

Cultures intensives

Marais

Haie

Rivière



Car si l'environnement est pauvre en nourriture, nous ne pourrions pas nous y maintenir, nous irions voler ailleurs... Pour que volent les insectes et donc nous, les Guêpiers, il faut un environnement composé du plus grand nombre de milieux différents (haies, prairies, marais, rivières, lacs...).



Alors, dans ce paysage, où pourrais-je me nourrir ?

Forêt

Maraîchage extensif

Prairie

Lac

habitats et biodiversité



Léonore

Allons voir si les Guêpiers sont arrivés au Mollard !

Galleries du talus du Mollard

Anthime

Où ça ?

Léonore

Sur le terrain de la famille Berthet. Ils étaient pépiniéristes. Pour planter leurs arbres, ils ont extrait du sable, ce qui a formé cette falaise qui a plu aux Guêpiers. Ils s'y sont installés depuis...

Anthime


Une falaise pour se percher ?

Léonore

Non, pour y creuser leurs galeries longues de plus d'un mètre au fond desquelles ils pondent leurs œufs ! Les jeunes y grandissent puis prennent leur envol au mois de juillet.

Agent de l'Office Français de la Biodiversité





Et comme tous les êtres vivants,  
il nous faut de la tranquillité. Les  
hommes nous aident : nous sommes  
protégés par la loi, tout comme  
notre habitat sans lequel nous  
ne pouvons vivre...



Dérangement par  
un photographe



130 cm de longueur,  
en moyenne

Anthime

Mais comment des oiseaux font-ils pour creuser d'aussi longues galeries ?

Léonore

Ils utilisent leur bec très puissant. Et c'est aussi grâce à la nature géologique du terrain qu'ils peuvent le faire. Le sous-sol est composé de sable !

Anthime

Mais le sable, c'est à la mer !

Léonore

Pas seulement ! Le géologue Riccardo et ses élèves m'ont expliqué ceci :

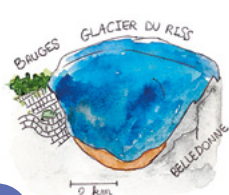
Il y a longtemps, il faisait plus froid et il y avait des glaciers qui descendaient des montagnes jusqu'ici.

Quand le climat s'est réchauffé, ces glaciers ont laissé place à un immense lac.

La rivière Isère et les autres cours d'eau ont transporté des sables et des galets qui ont petit à petit totalement rempli ce lac. À cette époque, le fond de la vallée était tout plat !

Plus tard, il a fait froid à nouveau. Les glaciers sont revenus et ont remodelé les sédiments de la vallée sous leur poids, en emportant avec eux une grande partie de ce qui s'était déposé au fond de la vallée, mais pas tout.

Ainsi, c'est grâce à la formation de ce grand lac qui s'est rempli de sable puis au passage des glaciers, que les guêpiers ont aujourd'hui une superbe maison dans la colline du Mollard !



Recul des glaciers

1

- 120 000



Un lac puis une rivière s'installent

2

- 100 000



Nouvelle glaciation

3

- 80 000

Léonore

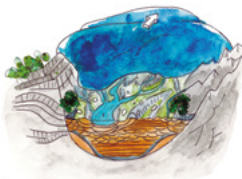
Regarde, c'est là ! Et tu vois,  
la zone est protégée,  
c'est écrit sur le panneau !



Recul des glaciers

4

-20 000



La plaine actuelle

5

Aujourd'hui





Léonore

Le souci, là bas, c'est que la végétation peut obstruer les entrées des galeries. Si cela se produit, les Guêpiers désertent les lieux et vont chercher ailleurs des endroits dégagés où s'installer. C'est pour cela que les bénévoles de l'association **Coccinelle et Graine d'Ortie** interviennent chaque année pour débroussailler le terrain !

Anthime

On pourrait aller les aider l'an prochain, qu'en penses-tu ?



Ailante



Verge d'or du Canada



Peux-tu indiquer  
aux bénévoles  
les Espèces  
Exotiques  
Envahissantes  
à supprimer ?



Buddléia



Érable négundo

Colonie-moi!



# Quelques charades

## Ma Charade n° 1 :

Mon 1<sup>er</sup> est un endroit où l'on peut traverser une rivière.

Mon 2<sup>e</sup> : ils me servent à marcher.

Qui suis-je ?

## Ma Charade n° 2 :

Mon 1<sup>er</sup> est la 3<sup>e</sup> voyelle

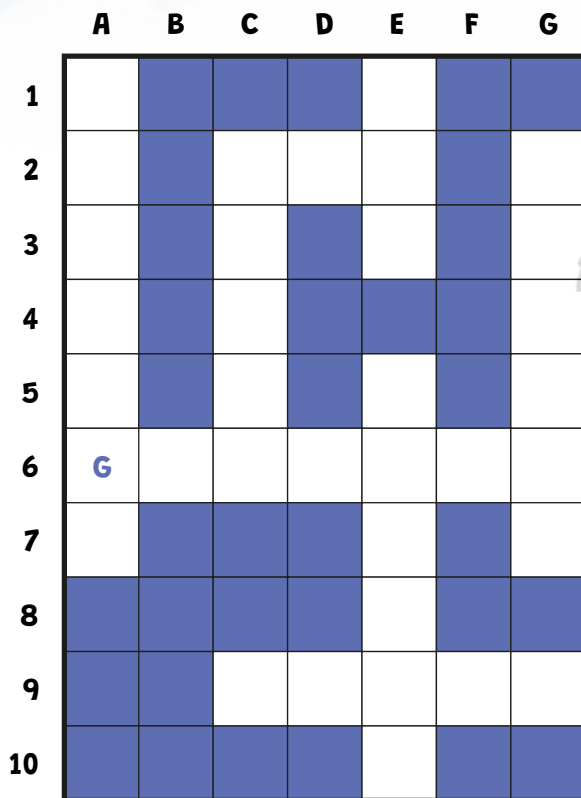
Mon 2<sup>e</sup> est la forme du « O »

Mon 3<sup>e</sup> permet de voler

Mon tout est un oiseau du printemps !

Réponses :  
Charade n° 1  
Guet + pieds, je suis le Guépier !  
Charade n° 2  
l + rond + alle,  
c'est l'hirondelle évidemment !

# Mots croisés



## Horizontalement

- En noir et blanc, on dit qu'elle est bavarde !
- Ce livret a été réalisé pour mieux le connaître.
- Chaque oiseau nous offre le sien, si beau et particulier à chacun.

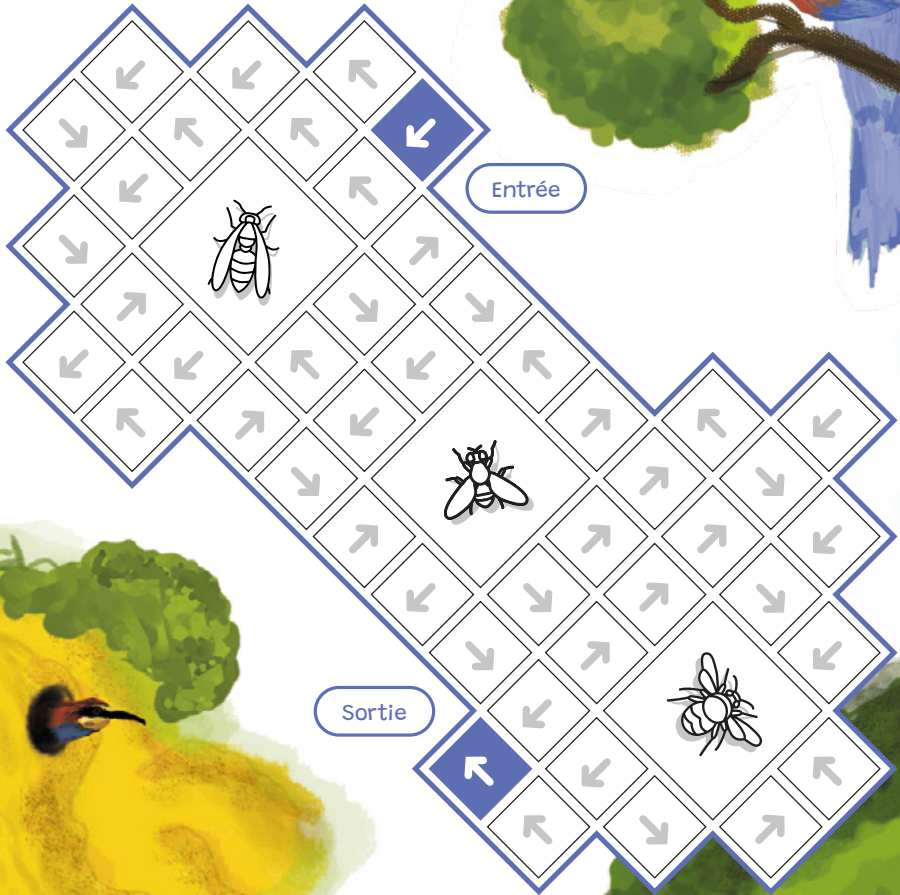
## Verticalement

- Souvent on ajoute « bleue » pour parler d'elle.
- On dit : « La ..... fait l'oiseau. »
- Il est dur et il lui sert à se nourrir.
  - Ce jeu parle de son espèce.
- Il cogne le tronc avec son bec pour en extraire des insectes ou de la sève.



# Le bon chemin !

Quel chemin doit emprunter le Guêpier pour récolter tous les insectes, rejoindre son nid et nourrir ses petits ?



# Sauras-tu associer ces insectes à leurs ordres ?

(groupe permettant de classer les insectes)



## Les principaux ordres d'insectes

### ① Les Orthoptères

« ortho » = droit  
« ptère » = aile

Leurs ailes sont alignées droit sur le corps, les Orthoptères regroupent les grillons, sauterelles et criquets.

### ② Les Diptères

« di » = deux  
« ptère » = aile

Deux ailes sont visibles. Les ailes postérieures ont la forme de deux petites barres, elles ne servent pas à voler, ce sont des balanciers qui servent à stabiliser le Diptère en vol. Ce sont les mouches, les syrphes qui imitent les guêpes, les moustiques et bien d'autres !

### ③ Les Odonates, dont :

#### Les Anisoptères

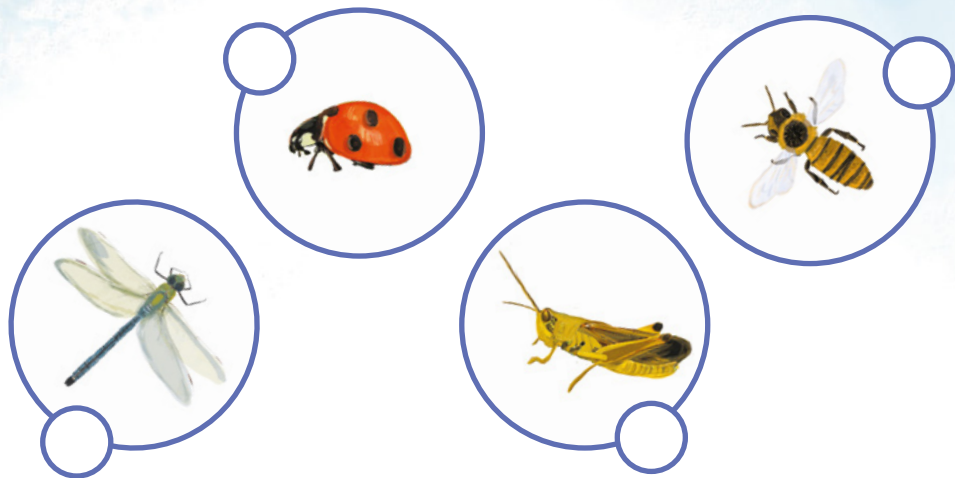
« aniso » = inégale  
« ptère » = aile

Ce sont les libellules « vraies » qui ont les paires d'ailes de formes différentes.

#### Les Zygoptères

« zugon » = joug  
« ptère » = aile

Ce sont les « demoiselles », des libellules au corps très fin, leurs ailes se replient le long du corps au repos, leurs yeux sont éloignés et placés aux extrémités de la tête, elles paraissent fragiles.



#### ④ Les Coléoptères

« **coléo** » = étui  
 « **ptère** » = aile

Présence d'élytres (= paire d'ailes très dures qui servent à protéger l'animal). Les ailes qui lui servent à voler sont cachées sous les élytres lorsqu'il est au sol.

#### ⑤ Les Hyménoptères

« **hyméno** = membrane  
 « **ptère** » = aile

Leurs ailes se couplent en vol grâce à de minuscules crochets. Les plus connus sont sociaux et vivent en colonie (fourmis, abeille domestique, etc.) mais la majorité des abeilles et des guêpes sont solitaires.

#### ⑥ Les Lépidoptères

« **lépido** » = écailles  
 « **ptères** » = ailes

Ce sont les papillons. Leurs ailes ont des écailles qui sont en réalité des soies aplaties de couleurs très variées. La plupart des Lépidoptères ont une trompe allongée qui leur permet d'aspirer le nectar dans les fleurs.



Nous partons  
pour l'Afrique maintenant,  
à l'année prochaine !

## Localisation du site du Mollard

Talus du Mollard  
Route de Pognient  
73800 Sainte-Hélène-du-Lac

Site soumis à la réglementation  
de l'arrêté de protection de biotope  
DDT/SEEF/BF n° 2024-0011

Livret réalisé par l'association :



Avec le soutien de :

